

爪形突较宽，末端圆；颚形突细长，末端尖；抱器瓣基部宽，端部窄，末端较尖，抱器背基部和抱器腹中部各有1枚指状突起；阳茎端基环长方形；阳茎远比抱器瓣长，中部侧面有1枚大齿突和一些小齿突，末端尖。

分布：中国；日本，朝鲜，俄罗斯。

本种包括4个亚种，除指名亚种只分布在日本外，其余3个亚种我国均有分布，其中2个为我国特有亚种。

(a) 喜夙舟蛾乌苏亚种 *Pheosiopsis (Suzukiana) cinerea ussuriensis* (Moltrecht, 1914)

Notodonta cinerea ussuriensis Moltrecht, 1914, *Ent. Rundschau* **31**: 34.

Pheosiopsis (Suzukiana) cinerea ussuriensis (Moltrecht): Schintlmeister, 1992: 136.

前翅底色较浅，黑色基纹不发达。雄性外生殖器的阳茎有较长的侧刺突。

观察标本：吉林长白山 740 m, 1 ♂, 1977.VII.8, 6 ♂♂ 1 ♀, 1982.VII.2~9。

分布：吉林（长白山）；朝鲜，俄罗斯。

(b) 喜夙舟蛾秦岭亚种 *Pheosiopsis (Suzukiana) cinerea canescens* (Kiriakoff, 1963)

Suzukia cinerea canescens Kiriakoff, 1963, *Bonn. Zool. Beitr.* **14**: 266.

Pheosiopsis (Suzukiana) cinerea canescens (Kiriakoff): Schintlmeister et Fang, 2001: 76.

前翅底色更暗，黑色的基纹较发达，但没有指名亚种明显。雄性外生殖器的阳茎有较短的侧刺突。

观察标本：北京百花山 1200 m, 3 ♂♂, 1972.VIII.3, 1973.VII.18; 湖北兴山龙门河 1300 m, 1 ♀ 8 ♂♂, 1994.V.6, 巴东三峡林场 175m, 2 ♀♀, 1993.VI.26, 神农架 950 m, 2 ♀♀ 3 ♂♂, 1980.VII.18, 宣恩长潭 650 m, 1 ♀, 1989.V.25; 湖南慈利, 5 ♂♂, 1988.IX.3; 陕西北火地塘 1580 m, 3 ♂♂, 1998.VIII.14, 留坝县城 1020 m, 1 ♂, 1998.VII.12, 留坝庙台子 1350 m, 1 ♂, 1998.VII.21, 秦岭, 1 ♀, 1979.VIII.22; 甘肃康县清河林场 1400 m, 3 ♂♂, 1999.VII.8, 舟曲沙滩林场 2400 m, 1 ♂, 1999.VII.12, 文县邱家坝 2350 m, 1 ♂, 1999.VII.21; 云南云龙五宝山 2550 m, 2 ♀♀, 1980.VIII.11。

分布：北京（百花山）、山西（绵山）、浙江（天目山）、湖北（兴山、巴东、神农架、宣恩）、湖南（慈利）、四川（灌县）、云南（云龙）、陕西（宁陕、留坝、佛坪、太白山）、甘肃（康县、文县、舟曲）。

(c) 喜夙舟蛾台湾亚种 *Pheosiopsis (Suzukiana) cinerea formosana* (Okano, 1959)

Suzukia formosana Okano, 1959, *Ann. Rep. Gakugei Fac. Iwate Univ.* **14**: 39.

Pheosiopsis (Suzukiana) cinerea formosana (Okano): Schintlmeister, 1992: 136.

后翅红褐色。

观察标本：作者未见标本。

分布：台湾。

(341) 川夙舟蛾 *Pheosiopsis (Suzukiana) sichuanensis* (Cai, 1981) (图 354, 图版 VI: 21)

Suzukia sichuanensis Cai, 1981, *Acta Zootax. Sinica* 6: 96.

Pheosiopsis (Suzukiana) musette Schintlmeister, 1989, *Neue Ent. Nachr.* 25: 111.

Pheosiopsis (Suzukiana) sichuanensis (Cai): Schintlmeister et Fang, 2001: 76.

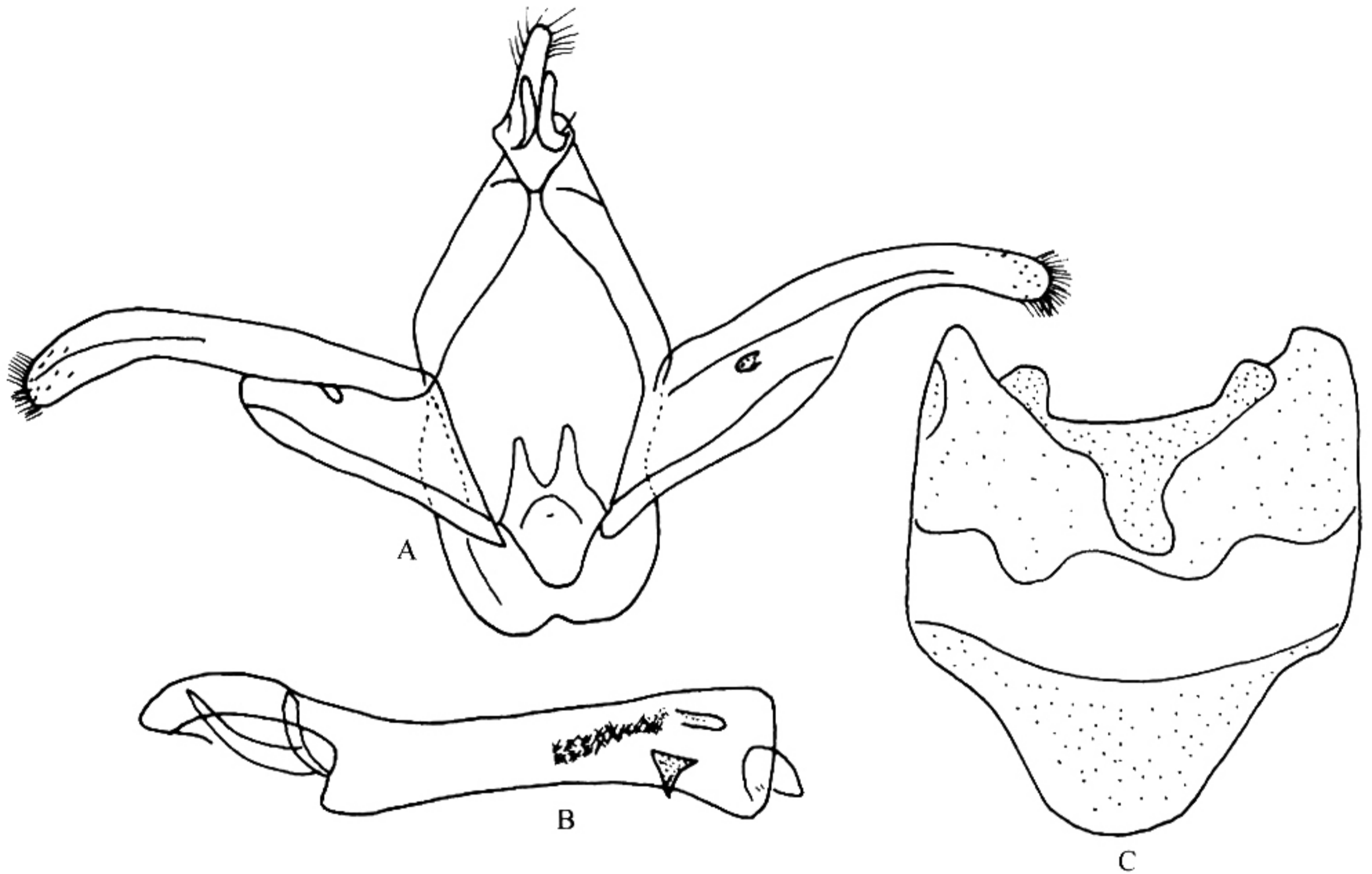


图 354 川夙舟蛾 *Pheosiopsis (S.) sichuanensis* (Cai)

A. 雄性外生殖器; B. 阴茎; C. 第 8 腹板

翅展 43~46 mm。下唇须和头部灰褐色，掺有少量灰白色。颈板、胸背和翅基片灰白色，混有少量褐色鳞毛，边缘暗红褐色。腹部黄褐色。前翅底色灰白，散布暗红褐色雾点，所有横线和斑纹黑红褐色：内线以内的 A 脉前方有 1 条斜粗纹；基线仅在前缘可见痕迹，外衬白点；内线双股平行，中室下缘之前呈锯齿形，随后呈“S”形伸到后缘；外线双股平行，锯齿形，从前缘到 M_3 脉向外斜伸，随后呈直角斜向内伸至 Cu_2 脉，以后稍斜直伸到后缘，其中 M_3 到 Cu_2 脉间只有脉上的点较清晰；横脉纹直；亚端线不清晰；端线由脉间 1 列长方形点组成。后翅淡红褐色。

雄性外生殖器：第 8 腹板端缘波浪状内凹，基缘短舌状拱；爪形突较窄，末端圆；